

CM 700 Grovspartel

GROV

PUMPEBAR

CM 700 Grovspartel er en pumpebar, selvudjævnende spartelmasse.

27. juni 2019

Anvendelsesområde

Spartelmassen er beregnet til nyproduktion og renovering. Produktet er beregnet til indendørs brug på underlag af beton, letbeton, sten og keramik. Produktet er beregnet til at blive belægges med overfladelag, f.eks. fliser, tæppe eller lignende. Produktet kan leveres i en fiberforstærket udgave. Gælder kun for bulk og storsække.

Forbehandling

Underlaget skal være rent og frit for støv, cementflager, fedt og andre forureninger, der kan forhindre vedhæftning. Underlagets vedhæftnings- og overfladestyrke skal være min. 0,5 MPa. Underlaget primes altid med PP 600 Primer, som skal tørre før spartling. Af hensyn til primerens filmdannelse må underlagets temperatur ikke komme under 10 °C. Det bedste resultat opnår, hvis temperaturen i arbejdsområdet er mellem 10–25 °C. Ved højere eller lavere temperaturer henholdsvis forkortes eller forlænges hærkningstiden. Betonkonstruktioner må ikke spartles før tidligst en måned efter støbning af hensyn til revnedannelser på grund af krympning og eventuelle sætninger. Vejledende værdi 90% RF i konstruktionen bør sættes som øvre grænse for udglatningsarbejde. Brug altid en Combimix kantliste som afgrænsning. Brønde bør altid forsynes med tilstrækkelig tætning, før spartlingen påbegyndes, for at undgå tilstopning af afløbsledninger.

Blandning

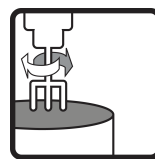
Pulveret blandes med maks. 3,6 liter vand (maks. 18 %) pr. pose ved 20 kg til spartellag på 5–40 mm og med maks. 3,2 liter vand (maks. 16 %) pr. pose ved 20 kg til spartellag på 40–70 mm. Blandingen udføres med boremaskine med påsat piskeris eller med en til formålet beregnet blande-pumpe. Den rette vandblanding kontrolleres gennem en flydeprøve med en cylinder med Ø 30 mm og højde på 50 mm på en glasplade på 300x300 mm. Med korrekt vandblanding må udbredningen være maks. 135 mm for spartellag på 5–40 mm og maks. 125 mm for spartellag på 40–70 mm. Med flydeprøven kontrolleres det også, at spartelmassen er sammenhængende og ikke skiller.

Udlægning

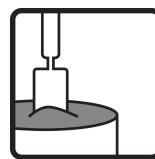
Den blandede masse hældes manuelt ud eller pumpes ud på un-



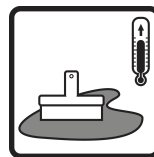
Vandbehov
3,6 l/20 kg (3,2 l/20 kg)



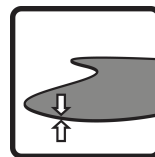
Blandetid
3 min



Arbejdsklar
10–25 min



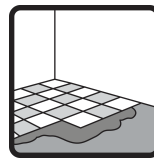
Arbejdstempe-
ratur
10–25 °C



Lagtykkelse
5–70 mm



Gangbar
1–3 timer



Belægningsklar
(klinker)
12 timer



Combimix®

CM 700 Grovspartel

GROV

PUMPEBAR

CM 700 Grovspartel er en pumpebar, selvudjævnende spartelmasse.

27. juni 2019

derlaget i baner. Hver ny bane udlægges i den gamle, så snart som muligt, så massen kan flyde sammen til en jævn belægning. Bredden af banen tilpasses blandepumpens kapacitet og lagtykkelsen. Spartelmassen udlægges i et spartellag på 5–40 mm. Kan også lægges i et lag på 40–70 mm med lavere tilsætning af vand, samt ned til 2 mm lokalt omkring gulvbrønde og lignende. På underlag af letbeton kan spartelmassen lægges i spartellag på 6–20 mm. Materialet kræver en let mekanisk bearbejdning med en spartel for at opnå en maksimal jævnhed.

Efterbehandling og udtørring

Inden udtørring kan den halvhærdede spartelmasse nemt formes eller skæres. Før der lægges topbelægning, skal det altid sikres, at den underliggende konstruktion er tilstrækkelig tør. Vejledende værdi for udtørring af produktet er 10 mm pr. uge. Den angivne vejledende værdi forudsætter et tørringsklima på ca. 20 °C, 40 % RF samt luftventilation.

Opbevaring og emballage

Opbevares på et tørt sted. Opbevaringstiden er 6 måneder fra fremstillingsdatoen i uåbnet original emballage. Fremstillingsdatoen er angivet på emballagen. Produktet leveres i sække med 20 kg, i storesække og bulk.

Restprodukter og beskyttelsesanvisning

Tomme sække kan indleveres til forbrænding. Overskydende, tørt pulver, som opbevares korrekt, kan anvendes igen. Hærdet materiale deponeres som byggeaffald. Produktet må ikke hældes i afløb. Cement, som indgår i produktet, er kromat reduceret.

Dokument om sundhed, miljø, sikkerhed samt teknisk service

Gældende version af produktblad præsenteres på www.combimix.dk. Tidligere udaterede og daterede versioner er ikke gyldige. Du kan få flere oplysninger ved at kontakte vores salgsorganisation.

Dette produktblad indeholder generelle anvisninger. Produktet kan anvendes under en række skiftende forhold og forudsætninger. Combimix er ikke ansvarlig for opbevaring, anvendelse i konstruktion, bearbejdning eller udførelse, virkning i forbindelse med effekter med andre produkter, anvendelse betinget af lokale forhold eller andre eksterne faktorer. Combimix er heller ikke ansvarlig, hvis ovennævnte information fejlforklæres eller fraviges af brugeren.



CM 700 Grovspartel

GROV

PUMPEBAR

CM 700 Grovspartel er en pumpebar, selvudjævnende spartelmasse.

27. juni 2019

Produktspecifikation

Frigivelse af ætsende stoffer	CT (ifølge EN 13813)
Trykstyrkeklasse	C20 (ifølge EN 13813)
Trykstyrke, gennemsnit	30 MPa (ifølge EN 13813)
Bøjningsstyrke, klasse	F5 (ifølge EN 13813)
Bøjningsstyrke, gennemsnit	6 MPa (ifølge EN 13813)
Brandklasse	A1fl (ifølge EN 13813)
RWFC	550 (ifølge EN 13813)
Vedhæftning mod underlag	B1,0 (ifølge EN 13813)
Lagtykkelse	5–70 mm
Lagtykkelse	6–20 mm på letbetong
Kornstørrelse	< 2 mm
Materialeforbrug	1,7 kg/m ² /mm
Tør volumenvægt	1700 kg/m ³
Vandbehov	3,6 l/20 kg (3,2 l/20 kg)
Flydeevne	maks. 135 mm, maks. 125 mm
Arbejdstemperatur	10–25 °C
Blandetid	3 min
Arbejdsklar	10–25 min
Gangbar	1–3 timer
Belægningsklar (klinker)	12 timer
Topbelægningsklar	10 mm/uge
pH	ca. 11
Vandskadestabil	Ja
Overfladestyrke efter 28 døgn (slebet belastet flade)	1,0 MPa (lab.)
Fri krympning	0,03–0,05 %
TVOC 28 døgn	39 µg/(m ² h)

